

Музеи почт и почтовых марок стран мира

https://ru.wikipedia.org/wiki/Список_почтовых_и_филателистических_музеев_мира

Список почтовых и филателистических музеев мира включает основные музейные учреждения, имеющие отношение к истории почтовой связи и филателии.

Их перечень в настоящей статье состоит из 77 музеев + 44 упомянутых местных музеев, но не описанных в настоящей статье, составлен по частям света и странам, с указанием названия почтового или филателистического музея на русском языке и города расположения. **Есть марки 77 музеев, у автора в коллекции – лишь 20.** Имеются описания 30 музеев, а другие музеи имеют справки по истории почты.

Первый почтовый музей появился в 1872 году в Германии, в Берлине. С 1886 года в этом музее существует крупнейшая в мире коллекция и выставка почтовых марок и других знаков почтовой оплаты.

Вслед за Берлинским музеем аналогичные музеи были организованы во Франции и Болгарии.

В Российской империи первый музей связи - Телеграфный музей в Санкт-Петербурге - был основан также в 1872 году. В 1884 году здесь был создан Почтово-телеграфный музей, а при нём - почтовый отдел.

В советское время этот музей был преобразован в Центральный музей связи имени А. С. Попова и выполнял функции государственного почтового музея СССР до 1974 года. Музей вновь был открыт после кап. ремонта в декабре 2003 года. В нём было собрано свыше 4 млн почтовых марок, маркированных конвертов, карточек и других марочных материалов.

Австралия и Нов. Зеландия.

1. Музей главного почтамта в Брисбене, Австралия.



1959, 150 лет почтовой службы

Почтовые сообщения в Австралии, являвшейся британской колонией с 1770 года, достигли к концу XIX века высокой степени развития. Каждая из пяти колоний Австралийского континента, равно как и островные штаты Тасмания и Новая Зеландия, имели самостоятельную, правильно организованную правительственную почту, состоявшую в ведении Главного почтового управления Великобритании. 1 января 1901 года шесть самоуправляемых австралийских колоний и две территории (исключая Новую Зеландию) создали Австралийский Союз, получивший права доминиона. Была создана единая почтовая служба, которой стал управлять министерство почт Австралийского Союза. Единые почтовые тарифы были введены на всей территории Союза 1 мая 1911 года в связи с распространением внутреннего почтового тарифа Великобритании (имперской пенни-почты) в размере 1 пенни (1d). Таким образом, 1 пенни стал универсальным внутренним почтовым тарифом.

Главное почтовое отделение в Брисбене, штат Квинсленд, работает с 1872 года.

В 1931 году Австралия обрела независимость во внешних и внутренних делах, включая почтовые, при сохранении конституционной монархии в качестве государственного строя и членства в Содружестве наций, возглавляемом Великобританией. Министерство почт было расформировано 1 июля 1975 года с учреждением сменившей его Почты Австралии. В 1960 году были внедрены автоматы по продаже знаков почтовой оплаты, которые в той или иной форме продолжают оказывать услуги населению по сей день.

2. Почтовый музей Новой Зеландии в Веллингтоне.



1998, открытие музея

Почтовый музей был открыт в здании почтамта Веллингтона. В 1831 году было установлено регулярное сообщение между Новой Зеландией и Сиднеем, однако официального почтового отделения не существовало. Первое почтовое отделение было открыто в 1840 году на Северном острове в Коррорареке. В том же году были организованы ещё пять отделений, в том числе в Порт-Николсоне (впоследствии Веллингтон) и Окленде. До 1848 года новозеландская почтовая служба была подконтрольна британскому почтовому ведомству, однако затем перешла в ведение колонии. Ко времени выпуска первых марок в 1855 году в Новой Зеландии действовали 16 крупных и мелких отделений и четыре приёмные станции. В каждом почтовом отделении был свой круглый штемпель с индивидуальным номером от 1 до 18. В 1858 году был принят почтовый акт, который регулировал почтовые тарифы по всей колонии.

Азия

3. Почтовый музей Бангладеш.

Почтовый музей Бангладеш, посвящённый истории почты страны, расположен в Главном почтовом управлении в Дакке. В музее представлена вся история почты Бангладеш. После включения Восточной Бенгалии в состав Пакистана (переименована в 1956 году в Восточный Пакистан) и до 1971 года здесь действовала пакистанская почта и использовались пакистанские марки. Новая почтовая администрация - Почтовое управление Бангладеш - существует с декабря 1971 года. Работа бангладешской почты традиционно строится на основе британской почтовой системы. Бангладеш впервые получила собственные почтовые марки в ходе обретения независимости в 1971 году, и к организации их выпуска был непосредственно причастен член



1988, 20 лет Главному почтовому управлению в Дакке



2021, 50 лет первым маркам

английского парламента Джон Стоунхауз, незадолго до того занимавший посты генерального почтмейстера Великобритании и министра почт и телекоммуникаций. По заказу Стоунхауза, филателистическим агентством в Лондоне была подготовлена стандартная серия из восьми марок

различных номиналов и оригинальных дизайнов, в числе которых были изображения карты и флага страны, портрет лидера бенгальского народа М. Рахмана, символические рисунки.

4. Постоянно действующая выставка почтовых марок Бахрейна.



2013, 60 лет
первым маркам и
почтамту

Первое почтовое отделение в Бахрейне открылось 1 августа 1884 года в столице Манаме. Это был филиал индийского почтового отделения в Бушире (Иран), при этом оба они относились к Бомбейскому почтовому округу Индии. Это почтовое отделение оставалось единственным до 1946 года. С 1 января 1966 года в Бахрейне появилась собственная валюта и была сформирована самостоятельная почтовая администрация.

5. Бутанский почтовый музей.



1990, Почтовое
отделение Тхимпху

Королевство Бутан имело до 1949 года статус протектората Великобритании, а с 1949 года стало независимым, имея особые договорные отношения с Индией, которые предусматривали индийский протекторат. До 1962 года бутанская почта доставляла в ближайшее почтовое отделение Индии. Первое бутанское почтовое отделение стало действовать 10 октября 1962 года в городе Пхунчолинг, расположенном на границе с Индией. Бутан приступил к выпуску почтовых марок для собственных нужд с 10 октября 1962 года. В 2008 году почтовое ведомство Бутана одним из первых в мире выпустило почтовые марки на оптических дисках (в виде CD-ROM). Доходы от филателистических продаж в прошлом достигали примерно 100 тысяч долларов в год и были важным источником валютных поступлений, что позволяло бутанскому королевству субсидировать развитие местной экономики.

6. Гонконгский музей коллекций.



2009, Музей коллекций



1991, 150 лет почте

С момента своего создания в 1975 году Гонконгский исторический музей прилагает напряженные усилия по сбору и сохранению культурных ценностей, тесно связанных с историей Гонконга и Южного Китая. Благодаря активным полевым работам, покупкам и пожертвованиям в музее собрана значительная коллекция исторических предметов и материалов, насчитывающая более 140 000 единиц хранения.

Собранные исторические предметы варьируются от бесценных филателистических предметов и монет до старых бухгалтерских книг и коммерческих писем, спасенных из мусорных баков, от наконечника стрелы до пикового трамвая. В целом, коллекции музея включают предметы этнографии, местной истории, береговой обороны и военной истории, доктора Сунь Ятсена, современной истории Китая и т. д. Нажмите « Система управления коллекциями музеев LCSД », чтобы просмотреть выбранные объекты.

Большинство предметов нашей коллекции были пожертвованы общественностью. С вашей помощью эти следы истории смогут лучше сохраниться. Если вы хотите сделать пожертвование, нажмите здесь, чтобы узнать подробности.

7. Музей почтовой истории и филателии при Музее «Эрец-Израэль» (Тель-Авив, Израиль).

Музей Эрец-Израэль, открытый в 1953 году, имеет большую экспозицию археологических, антропологических и исторических артефактов, собранных в тематических выставочных павильонах: изделия из меди, стекла, керамики; монеты и т.д. В музее также есть планетарий. Павильон посвящён истории почтовой службы в Эрец-Израэль, начиная с середины XIX века до основания государства в 1948 году. На выставке представлены конверты, письма, фотографии, плакаты, почтовые ящики и телефоны, а также почтовый грузовик 1949 года. Постоянная филателистическая выставка экспонирует ценные и редкие марки.



1998



1991

8. Музей почтовых марок Индонезии.



Музей весьма интересен с архитектурной точки зрения, потому что он выглядит великолепно благодаря фасаду голландской эпохи. Историческое здание, но его пространство было не слишком большим, потому что музей находился только в подвале - в левой части огромного здания, которое до сих пор полностью функционирует как почтовое отделение. Несколько диорам и экспонатов, которые заставили нас отправиться в прошлое, до появления Интернета. Современные дети могут не знать искусства переписки. Внутри находится коллекция из тысяч марок со всего мира. Кроме того, есть и другие почтовые объекты, такие как почтовые весы и старые почтовые велосипеды. Очень интересно наблюдать за развитием официальной одежды и почтового служащего.

9. Национальный филателистический музей Индии.

6 июля 1968 года в Нью-Дели в торжественной обстановке открылся Национальный филателистический музей Индии. Решение об этом было принято на заседании Консультативного филателистического комитета 18 сентября 1962 года. Помимо обширной коллекции почтовых марок индийских княжеств в музее хранятся собрания почтовых карточек, конвертов и других почтовых принадлежностей, а также созданы тематические

экспозиции. В 2009 году в музее была проведена реставрация, коллекция пополнилась большим количеством экспонатов, в том числе великолепными викторианскими почтовыми ящиками.



1988



2004

10. Китайский национальный почтовый и филателистический музей в Beijing, и Шанхайский почтовый музей.

Шанхайский почтовый музей — музей истории почты, расположенный в здании старинного главного почтамта Шанхая. Музей является первым почтовым музеем, организованным в Китайской Народной Республике. Он начал работать с 2003 года, был официально открыт 1 января 2006 года и занимает площадь в 8000 м². Это первый и лучший подобный музей Китая, где можно ознакомиться с макетами первых отделений связи, почтовых станций, печатными машинами, первыми персональными компьютерами. Можно увидеть первые почталоны, как выглядели они и их костюмы, их видоизменение на протяжении столетий. Музей истории почты представляет много очень интересных экспонатов: старинные повозки, автомобили и вагоны, макеты современных сортировочных машин. Рассматривая коллекцию ценных экземпляров марок и



2012



2012

открыток, можно проследить видоизменение печатной продукции Китая и увидеть важнейшие события и деятели искусства и политики, которые были в центре внимания в различные исторические периоды времени. Демонстрационный фильм проиллюстрирует историю рождения черного пенни. Здесь же оформлен выставочный стенд с первым выпущенным в Китае набором марок «большого дракона». А рядом — стенд с первыми марками различных государств планеты.

11. Почтовый музей Макао. С 1 марта 1884 года начала работать Почта Макао. Тогда она располагала одним почтовым отделением, где также была и резиденция директора почтовой службы. Число почтовых отделений постепенно



2006



2006

росло, и в 2014 году почтовая сеть включала уже 11 почтовых отделений, расположенных в разных уголках Макао, главпочтамт, расположенный в здании штаб-квартиры почтовой службы, введённом в эксплуатацию в 1929 году, Центр сортировки и доставки почтовых отправлений, осуществляющий рассылку входящей и исходящей корреспонденции. Помимо этого по городам, а также в государственных и коммерческих зданиях работают 36 автоматов по продаже почтовых марок и 2 почтовых киоска. После передачи Макао КНР в 1999 году и получения им статуса специального административного района произошло изменение надписи на почтовых марках: вместо текста «MACAU» («Макао») и «REPÚBLICA PORTUGUESA» («Португальская Республика») более мелким шрифтом в другой части марки — на «MACAU, CHINA» («Макао, Китай»).

12. Почтовый музей Иордании. История почты и почтовых марок Иордании, государства на Ближнем Востоке со



1981



1981



1981

столицей в Аммане, охватывает период Османской империи (1516—1918), британской военной оккупации (1918—1920), Трансиорданского эмирата под управлением Великобритании (1921—1946) и независимого Иорданского Хашимитского Королевства (с 1946). Первыми знаками почтовой оплаты стали появившиеся в 1920 году почтовые марки Палестины с надпечаткой на арабском языке текста «Восток от Иордана». Они использовались для почтовых нужд в ноябре 1920 года - июле 1921 года. 1 августа 1949 года был эмитирован первые почтовые марки Иорданского Хашимитского Королевства, выпуск был посвящён 75-летию ВПС.

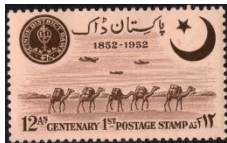
13. Почтовый музей Объединённых Арабских Эмиратов в Абу-Дави. В музее представлена вся история почты

1995, 100 лет
Главпочтамту2013, 50 лет почтовой
службе2013, 50 лет почтовой
службе

эмиратов. Единственное почтовое отделение работало в Дубае начиная с 1909 года в рамках протектората Великобритании Договорный Оман. В 1963 году почтовая служба в Дубае перешла под непосредственный контроль этого княжества. До создания ОАЭ в Абу-Дави британская почтовая администрация была учреждена 30 марта 1963, а в Адджмане почтовое отделение было открыто в 1964 году. С 1964 года по 1972 год каждый отдельный эмират эмитировал

собственные почтовые марки, изъятые из обращения 1 апреля 1973 года в связи с выпуском почтовых марок ОАЭ. Все эти выпуски эмиратов (кроме выпусков Абу-Даби, начиная с 20 мая 1967 года) включены в список нежелательных эмиссий ФИП и запрещены к экспонированию на филателистических выставках, проводимых под эгидой этой организации

- 14. Почтовый музей Пакистана в Карачи** и Филателистический музей в Фейсалабаде. В 1947 году, сразу же после раздела Британской Индии, новое правительство Пакистана решило заменить старые британские индийские марки на новые. Первые марки современного Пакистана были выпущены в том же году. 9 июля 1948 года был эмитирован первый набор памятных марок, посвящённых первой годовщине страны. Марки с надписью «15 августа 1947 года» обозначали неправильную дату независимости Пакистана. Только в начале 1949 года было официально объявлено, что 14 августа является днём независимости.



1952, 100 лет первым маркам

- 15. Почтовый музей в Эр-Рияде (Саудовская Аравия).** История почты на территории нынешней Саудовской Аравии берёт своё начало во времена Древнего Египта. В 1900—1908 годах между Мединой и Дамаском была проложена железная дорога, известная как Хиджазская железная дорога, в связи с чем был выпущен ряд железнодорожных марок. В связи с финансированием строительства железной дороги также были эмитированы гербовые марки. В октябре 1916 года вышли в обращение первые почтовые марки Хиджаза. В середине 1970-х годов в Саудовской Аравии работало 228 почтовых отделений и почтамтов. Ещё более 500 деревень обеспечивались почтовой связью с помощью передвижных почтовых отделений. Эффективная почтовая сеть теперь охватывает все города и деревни Королевства с 478 основными и 180 филиалами.



1982, новый почтовый центр в Эр-Рияде



1982, новый почтовый центр, автосортировка

- 16. Сингапурский филателистический музей.** Музей открыл двери для посетителей 19 августа 1995 года. Его цель — повышение интереса к истории Сингапура и его культурному наследию в области филателии. Помимо постоянных экспозиций, в тематических экспозициях вниманию посетителей в течение года предлагаются различные



1995



1995



1995



1995

временные выставки, в том числе частные коллекции известных филателистов, передвижные зарубежные выставки и тематические экспозиции по случаю новых выпусков почтовых марок. При музее работает филателистический магазин, который пользуется популярностью у коллекционеров.

- 17. Филателистический музей Тайланда.** В Музее филателии в Бангкоке посетители увидят коллекцию тайских почтовых марок, начиная с 1881-го года. Именно летом этого года в Таиланде был основан Почтовый департамент Сиам, а 4-го августа увидела свет первая почтовая марка под названием «Солот». Солот был денежной единицей Сиам в 19-ом столетии. На первой выпущенной марке был изображён монарх - король Чулалонкорн. Марка использовалась для почтовых отправлений только на территории государства, поэтому на ней отсутствовало название страны, выпустившей её. Эскиз изображения был сделан художником Вильямом Риджвеем, а напечатана она была, кстати, не в Таиланде, а в британской



2008



2010



2010



2010



2013 и еще 2 марки

типографии Waterlow & Sons Printing. Филателистический музей Бангкока ведёт запись истории тайских марок и почты с середины 1800-х годов - и по сей день, храня марки, выпущенные в честь того или иного правящего Монарха, и отмечающие значимые события в истории Таиланда. Музей был создан в 1947 году, когда почтовые услуги были под ведомством Департамента Почты и Телеграфа. После реорганизации гражданской службы и нескольких смен помещений, Филателистический музей, ныне под руководством компании Tailand Post Company Ltd, наконец, 15 декабря 2004 года нашёл своё постоянное место жительства в почтовом отделении Сам Сен Наи. Марки часто рассказывают об истории и культуре общества. Тайские марки Филателистического музея Бангкока также хранят свои истории.

18. Почтовый музей Тайваня.



1984

Музей открылся в районе Синьдянь 20 марта 1966 года, в 70-ю годовщину Chunghwa Post. Из-за удаленности месторасположения Синьдянь и нехватки места музей был перенесен на его нынешнее место в Академии Наньхай в 1984 году. Тайваньская почтовая служба была создана в 1888 году, но в 1895 году остров был оккупирован Японией. В 1911 году почта перешла в подчинение Министерства транспорта и коммуникаций, а в 1912 году с установлением в Китае республики, её название было изменено на Chunghwa Post («Чунхуа» — одно из названий Китая). С созданием КНР руководство Chunghwa Post переехало на остров Тайвань, и этим островом её деятельность и ограничивается.

19. Музей почты, телефона и телеграфа в Анкаре (Турция).



1913



1913



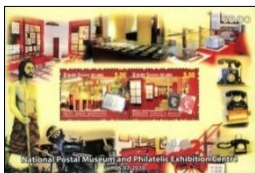
2013

Музей Почты или PTT Pul Mzesi, открыт в 2013 году. Коллекция насчитывает более 8000 марок.

Регулярная почтовая служба была учреждена в 1840 году, а уже к 1875, благодаря прогрессивному подходу к почтовому сообщению, Османская империя стала одной из учредителей Всемирного почтового союза. Цель - облегчение

почтового обмена, содействие почтовой связи на государственном уровне, установка тарифов, в том числе при транзитной пересылке, урегулирование спорных вопросов между государствами вошедшими в союз.

20. Национальный почтовый музей Шри-Ланки. Официальный музей почты Шри-Ланки, расположенный в



2010

здании Главного почтамта в Коломбо. В музее представлены основные сведения о почтовых отделениях начиная с периода голландского правления, редкие марки, почтовая техника, почтовые ящики и т. д. В целом музей даёт полное представление об истории шри-ланкийской почт.

21. Почтовый музей Кореи - Cheonan (Юж. Корея). Музей представляет историю почты в стране. Первые



1956, почтамт Сеула

1964, 80
лет почты
Кореи1990, машина
сортировка
почты

почтовые марки Южной Кореи были выпущены американским военным правительством 1 февраля 1946 года и представляли собой надпечатку на почтовых марках Японии, которая включала новый номинал на корейском и английском языках, а также название страны («Корея») — на корейском языке. После провозглашения Республики Корея 15 августа 1948 года и последовавшего за этим снятия американской оккупации 29 июня 1949 года на территории Южной Кореи началось восстановление гражданской почтовой системы. В настоящее время за почтовые услуги в стране отвечает государственная компания Korea Post.

22. Музей революционной почты Сев. Кореи и Музей Почты Сев. Кореи.

Музей корейской революции, где собраны материалы об истории революционной деятельности товарища Ким Ир Сена, товарища Ким Чен Ира и героини антияпонской войны Ким Чен Сук, об истории борьбы корейского народа, под государственным вниманием прошел путь своего развития как опорный пункт воспитания народа на идеях чучхе и революционных традициях. Музей был открыт в августе 1948 года. В настоящее время Музей корейской революции размещается в архитектурном комплексе, построенном на возвышенности Мансу в апреле 1972 года по случаю 60-й годовщины со дня рождения товарища Ким Ир Сена.

2019. Музей революц.
почты

2012. Музей Почты

Музей почты расположен на нижнем этаже большого здания. Можно узнать как менялась униформа и почтовые ящики в Кореи, а также в других странах. Есть экспозиция с марками разных годов и стран. Музей можно обойти меньше, чем за полчаса. Есть возможность купить очень старые

марки, двадцатилетней давности, например. Музей расположен на окраине Пхеньяна.

23. Музей связи Японии (включая почтовый музей) и Музей банкнот и почтовых марок Японии.

В 1871 году при Министерстве финансов Японии было основано Национальное Бюро печати. В это же время в стране стали использоваться первые банкноты и почтовые марки. С этого момента Национальное бюро печати всегда отвечало за выпуск банкнот, почтовых марок и ценных бумаг. Разнообразная печатная продукция и накопленный на протяжении многих лет опыт производства представляют собой ценный исторический материал. В 1971 году, в год столетнего юбилея, Бюро получило в собственность новое здание в районе Синдзюку. Два этажа этого здания были



1965, Музей банкнот и почтовых марок

отведены под музей, который открылся для широкой публики в 2011 году. На втором этаже развёрнута обширная выставка японских почтовых марок и марок других стран. В дополнение к маркам выставлены государственные облигации, ценные бумаги и другие финансовые документы.

Америка

24. Почтово-телеграфный музей имени д-ра Рамона Каркано в Буэнос-Айресе (Аргентина).



2008, 150 лет почты

Музей представляет историю почты страны. В начале XVIII века наблюдается налаживание почтовой связи между вице-королевствами Рио-де-ла-Плата и Перу, но самые первые почтовые отметки зафиксированы в Буэнос-Айресе около 1771 года. Первым официальным почтальоном был Бруно Рамирес, вступивший в должность 14 сентября в 1771 году, и с тех пор в Аргентине отмечают День почтальона. Национальная почтовая служба была учреждена как федеральный орган в 1854 году, после создания конституционной федеральной республики вместо прежней, потерпевшей крах Аргентинской конфедерации. Первый, так называемый «классический», период в истории почтовых марок Аргентины длился с момента появления первых марок провинции Корриентеса (1856) до выхода первых памятных марок Аргентинской Республики (1892). Специальным указом в 1814 году была учреждена первая самостоятельная почтовая служба. После обретения независимости почтовая связь оставалась практически такой же, что и при правлении испанцев.

25. Национальный почтовый музей (Бразилии).

Национальный почтовый музей Бразилии был основан 15 января 1980 года. Коллекция музея насчитывает около миллиона экземпляров, учитывая тематическую выставку «История почтовой телеграфии и филателистики». Он охватывает развитие почтовой связи и выпуски знаков почтовой оплаты на территории Бразилии, независимого государства в Южной Америке (с 1815), бывшей португальской колонии.



2018, декабрь

Бразилия стала второй страной в мире после Великобритании, выпустившей почтовые марки в 1843 году. 1 июля 1844 года в обращении появилась новая серия, известная под названием «наклонные цифры». Последующие почтовые марки имели аналогичную форму, пока не были эмитированы первые марки в 1866 году с изображением императора Педру II. В 1845 была предпринята неудавшаяся попытка начать сбор и доставку почтовых отправлений в городах, но лишь в 1849 году эта идея была реализована. **2 сентября 2018 года музей сгорел.** Люди не пострадали, но огонь уничтожил практически всю коллекцию. Согласно заявлениям властей, причиной пожара стала халатность. 7 сентября 2022 года, в День независимости Бразилии, восстановлен фасад и оригинальные мраморные статуи. Правда, из-за проблем с финансированием и отставания от запланированного графика работ пройтись по всем его залам посетители смогут не раньше чем в 2027 году.

26. Филателистический музей, Гайана, в Джорджтауне.

Музей представляет историю почты страны. До обретения независимости Гайана называлась Британской Гвианой, которая выпускала почтовые марки с 1850 года. После получения независимости в 1966 году Гайана начала выпускать собственные почтовые марки в качестве независимого государства. Выпускались гайанские марки с российскими мотивами, которые выделяют в особое направление коллекционирования — «Россику». В Джорджтауне открыт Филателистический музей.



2006, 150 лет раритету Гайаны

27. Почтовый музей Колумбии в Боготе.

Музей представляет историю почты страны. Вместе с тем имеются сведения о письмах и почте ещё в 1534 году, о письмах, посланных в Совет Индии



1977



1977

первыми конкистадорами. С тех пор и до XVIII века почта перевозилась по территории страны, но в частном порядке с помощью часки. Первые почтовые пометки были введены документом Пандо ещё в 1771 году. В 1768 году испанской короной была восстановлена почтовая монополия, а Хосе Антонио де Пандо был назван главным почтмейстером вице-королевств Перу и Новой Гранады. Очень подробный и точно сформулированный набор правил работы почты, ныне известный как «Рукопись Пандо», применялся примерно до 1822 года, когда

генерал Сантандер учредил новые маршруты и тарифы в новой Республике Колумбия. Указом 1859 года в Гранадской конфедерации была учреждена почта и определено использование почтовых марок. Центральное правительство Гранадской конфедерации отвечало за доставку почты между штатами, а также за пересылку исходящей и входящей корреспонденции из других стран.

28. Почтово-телеграфный и филателистический музей Коста-Рики.

Музей представляет историю почты страны. В 1821 году, провозгласив независимость от Испании, Коста-Рика стала в дальнейшем частью Соединённых провинций

Центральной Америки, а в 1838 году - отдельным независимым государством, что ознаменовало новые этапы в развитии почтовой службы в стране. 10 декабря 1839 года постановлением правительства были введены первые почтовые правила и учреждена Национальная почтовая служба. В 1912 году Коста-Рика вошла в число стран — участниц Почтового союза американских государств, Испании и Португалии (УПАЕР). В 1917 году строительной компанией англ. The English Construction C. O. Ltda. было построено расположенное в центре города Сан-Хосе здание почтамта. 14 октября 1980 года здание было объявлено памятником истории. Здесь же ныне находится Почтово-телеграфный и филателистический музей Коста-Рики. Коста-Рика эмитирует собственные почтовые марки начиная с 1863 года, о чём был издан соответствующий правительственный декрет в 1862 году. Самый первый выпуск почтовых марок был напечатан Американской банкнотной компанией. Они известны в филателистическом обиходе как «Реалы», так как их номинал был выражен в коста-риканских реалах, а также песо.



1959 почтамт



2017 100 лет

29. Почтовый музей Кубы в Гаване. Музей представляет историю почты страны. В декабре 1898 года



1985, 20лет



1995, 30 лет



2010, 75 лет



2015, 50 лет



2015, 50 лет



1965, открытие

генеральным директором почты Кубы был назначен майор Эстес Рэтбуун, а 1 января 1899 года США учредили кубинскую гражданскую почтовую администрацию. Она должна была работать с использованием прежних почтовых отделений, функционировавших при испанской колониальной администрации. В 1921 году Кубу приняли в члены Почтового союза американских государств, Испании и Португалии (УПАЕР). 1 октября 1937 года Испанией был введён в обращение американо-испанский ответный купон. Первыми почтовыми марками Кубы были совместные выпуски с Пуэрто-Рико, вышедшие в апреле 1855 года.

30. Филателистический музей Оахаки (Мексика). Филателистический музей Оахаки, или Муфи, как его ласково

называют местные жители, — это место, которое по-настоящему очаровывает чувства. С того момента, как я вошел, я был поражен красотой его архитектуры и теплотой атмосферы. Расположенный в отреставрированном историческом здании,



1998



1998



1998



1998

музей прекрасно сочетает в себе очарование старины и современность экспозиции. В этом единственном в своем роде музее хранится впечатляющая коллекция почтовых марок со всего мира, и он предлагает

увлекательный опыт любителям истории, культуры и искусства. Филателистический музей Оахаки — культурное достояние, которое нельзя пропустить во время поездки в этот прекрасный город.

31. Музей почты и филателии Перу в Лиме. При главпочтамте Лимы создан Почтово-филателистический



1981, 50 лет

музей Перу (Museo Postal y Filatélico). В 2007 году в нём проводилась перуанско-испанская филателистическая выставка «150 лет первой перуанской марке».

У инков в период их наибольшего развития между XIII и XVI столетиями была слаженная система гонцов-бегунов часки, которые рассылались из столицы инков Куско по всей стране. Для них на равномерных расстояниях — половина испанской лиги (~2,8—2,9 км) или половина инкской тупу (4,18 км) — были устроены почтовые дома (тамбо). Перед домом всегда находились наготове два курьера.

После объявления независимости от Испании в 1821 году и нанесения решительного поражения колониальным войскам в битве при Аякучо в 1824 году в Перу стала развиваться самостоятельная почтовая система. Первые почтовые марки государственной почты Перу вышли в 1858 году.

32. Национальный почтовый музей США (при Смитсоновском институте) и ещё более 7 местных музеев.



1993

Музей был учреждён благодаря соглашению, достигнутому между Почтовой службой США и Смитсоновским институтом, и открылся в 1993 году. Расположен в бывшем здании главного почтамта Вашингтона. В музее размещается много интерактивных экспозиций, посвящённых истории Почтовой службы США и истории почты всего мира. Демонстрируется также огромная коллекция почтовых марок. Проводятся временные выставки, например, о Пони-экспресс, об использовании почтой железных дорог и даже выставка о прямом маркетинге под названием «Что в почте для вас?» («What's in the Mail for You»). Во время работы выставки можно было изготовить сувенирный конверт с напечатанным на нём именем посетителя и скидочный купон для сувенирной лавки. В музее есть сувенирная лавка и отдельный филателистический магазин. Поскольку это Смитсоновский музей, то вход бесплатный.

- 33. Почтово-телеграфный музей Чили.** Музей представляет историю почты страны. История почты в Чили берёт своё начало ещё в колониальные времена, в XVIII веке, когда территория Чили принадлежала испанской монархии. В 1748 году началось регулярное ежемесячное почтовое сообщение между Сантьяго и Буэнос-Айресом. В 1766 году были впервые введены для Сантьяго и других городов генерал-капитанства Чили собственные почтовые штемпели. Через 10 лет после того, как первое латиноамериканское государство - Бразилия - выпустило почтовые марки, её примеру последовало и Чили. 1 июля 1853 года в почтовых отделениях страны в продаже появились две первые чилийские марки. Согласно закону, в период с 1853 по 1910 год на всех чилийских марках, предназначенных для оплаты почтовой корреспонденции, разрешалось лишь изображение Колумба.



2003, 150 лет первым маркам

Африка

- 34. Музей почты и телекоммуникаций Республики Габон.** Музей представляет историю почты страны. Самое первое почтовое отделение было открыто в Либревиле в 1862 году. Почта из него направлялась через британское почтовое отделение на Фернандо По (ныне Биоко). С 1891 года по 1904 год Габон входил в состав Французского Конго и на его территории использовались марки Французского Конго, но в связи с предоставлением частичной автономии в 1904 году он выпустил собственные почтовые марки. Несмотря на провозглашение в ноябре 1958 года республики, население продолжало использовать почтовые марки Французской Экваториальной Африки. Первый выпуск Республики Габон увидел свет в её первую годовщину, 28 ноября 1959 года.



1996, исторический пост-офис в Либревиле



1985, главпочтамт в Либревиле

- 35. Почтовый музей Египта в Каире.** Музей представляет историю почты страны. В 1821 году итальянец Карло Мератти учредил первую почту в Египте. Это было частное предприятие, которое в 1842 году было названо итал. «Posta Europea» («Европейская почта»). В 1857 году египетское правительство поручило ему осуществлять все внутренние почтовые операции, для которых применялись марки частной почты. Первые египетские почтовые марки были выпущены 1 января 1866 года. После обретения в 1922 году независимости (от Британской империи) использовались почтовые марки с надписью англ. «Egypt Post» («Почта Египта»).



1985

- 36. Музей почты и телекоммуникаций Республики Камерун.** Музей представляет историю почты страны.



1969, почтамт в Дуале

Камерун стал протекторатом Германии в 1884 году и использовал немецкие колониальные марки с надпечаткой Камерун в 1897 году. Во время Первой мировой войны с 1914 по 1916 год территория была оккупирована войсками союзников. Марки Габона с надпечаткой «Expeditionnaire Franco-Anglais Cameroun» в 1915 году и марки Среднего Конго с надпечаткой «Occupation Française du Cameroun» в 1916 году использовались французскими войсками в Камеруне до 1920-х годов. Под французским мандатом Камерун стал независимой республикой в 1960 году. В 1961 году к Камеруну присоединилась южная часть Британского Камеруна, в результате чего образовалась Федеративная Республика Камерун. В 1972 году страна была переименована в Объединенную Республику Камерун, а в 1984 году — в Республику Камерун.

- 37. Музей Голубого Маврикия (Маврикий).** Музей был основан Коммерческим банком Маврикия и открылся в марки Маврикия 1847 года — «Розовый Маврикий» и «Голубой Маврикий». Марки были приобретены 10 ноября 1993 года на аукционе в Швейцарии за 2 млн долларов консорциумом маврикийских банков и предприятий, во главе с Коммерческим банком Маврикия, и возвращены на остров спустя почти 150 лет. Для обеспечения лучшей сохранности оригиналы марок подвергаются только кратковременному воздействию света. Большую часть времени экспонируются только их копии.
- В экспозиции музея также хранятся: другие почтовые марки Маврикия, старые морские карты, картины, гравюры, скульптуры, в том числе подлинная статуя Поля и Виргинии, созданная в 1881 году Проспером д'Эпинэ, старинные документы ноября 2001 года. В коллекции музея находятся две первые почтовые, свидетельствующие о богатой истории и культуре Маврикия.



2005



Эмблема музея, 2001

- 38. Почтовый музей Марокко в Рабате.** Музей представляет историю почты страны. Первые марокканские почтовые марки были выпущены в 1891 году частными компаниями, которые осуществляли курьерскую связь между городами. Первая почтовая марка Марокко была выпущена почтой шерифа 22 мая 1912 года. После раздела Марокко на французский и испанский протектораты и международную зону Танжер в 1912 году, Франция и Испания открыли почтовые службы в соответствующих зонах. В 1955 году королевство Марокко



1990, 20 лет



1990, 20 лет

восстановило независимость и почтовую автономию. Танжер вернулся в состав марокканского государства. С 1956 года по 1957 год почтовые марки выпускались с номиналами в марокканских франках и испанских песетах для южной и северной зоны соответственно. С 1958 года франк использовался на всей территории Марокко, и первые почтовые марки для всей территории страны были выпущены в честь Всемирной выставки в Брюсселе. После войны Ифни в 1958 году, Мыс Джуби был снова включен в состав марокканского государства. Марокканская почтовая служба охватила в 1969 году бывший испанский Ифни, а в 1975 году — северную половину Западной Сахары. С 1979 года почта Марокко работает на всей территории Западной Сахары в пределах Марокканской стены.

39. Национальный музей почты, телефона и телеграфа Туниса. Музей представляет историю почты страны.



1992,
Центральный
почтовый
офис



2018, 130 лет
первой марки
Туниса

Первые почтовые марки были выпущены для французского протектората Тунис 1 июля 1888 года с надписью фр. «Régence de Tunis» («Тунисское Регентство»). Тунис получил независимость от Франции 20 марта 1956 года как Королевство Тунис. Через год Тунис был объявлен республикой.

40. Национальный почтовый музей Эфиопии. Музей представляет историю почты страны. История почты на

территории современной Эфиопии ведёт свой отсчёт с эпохи Древнего Египта. Ещё при фараонах IV династии (2900—2700 до н. э.) служба специальных пеших (скороходов) и конных гонцов достигала по военным дорогам земель Эфиопии. В период с 1893 по 1908 год на территории современной Эфиопии была организована почтовая связь и состоялся первый выпуск почтовых марок. В 1895 году в Энтото (с 1901 года — Аддис-Абеба) и Хараре были открыты первые эфиопские почтовые отделения. В том же году впервые было налажено регулярное еженедельное почтовое сообщение между



1975



1975

Джибути и Хараром. С 1974 года праздник Нового года, отмечаемый в Эфиопии 11—12 сентября, совпадает с днём народно-демократической революции, что нашло отражение на новогодних марках этой страны. В 1980 году почта Социалистической Эфиопии отметила выпуском специальной серии марок XXII Олимпийские игры в Москве.

41. Музей связи ЮАР в Претории. Музей представляет историю почты страны. До объединения Южной Африки в



2008, почта
Претории

1910 году каждая часть территории, которая впоследствии стала Южно-Африканской Республикой, выпускала свои собственные почтовые марки с 1853 года. Первой почтовой маркой Южно-Африканского Союза стала марка номиналом 2½ пенсов, выпущенная 4 ноября 1910 года[3][4] На ней изображён король Георг V и гербы четырёх британских колоний, вошедших в состав Союза: Капская колония, Наталь, Колония Оранжевой реки и Трансвааль. Первая серия почтовых марок Республики вышла 31 мая 1961 года. С 1961 по 1966 год на почтовых марках стояла надпись «Republic of South Africa Republiek van Suid-Afrika».

Европа

42. Почтовый музей Албанского почтового предприятия и Музей почтовых марок Албании (с 2003). Музей



1973, 60 лет первым
маркам



1973, 60 лет первым
маркам

представляет историю почты страны. История почты в Албании отслеживается со времён её вхождения в Османскую империю. При этом с 1870 года по 1913 год в обращении на албанской территории находились почтовые марки Османской империи. После обретения независимости Албания выпустила первые почтовые марки в 1913 году. На территории находившейся до 1912 года в составе Османской империи Албании функционировали итальянские почтовые отделения, в которых использовались почтовые марки, предназначенные для всех таких почтовых отделений, работавших в Османской империи.

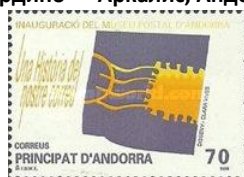
43. Почтовый музей Андорры (Ордино — Аркалис, Андорра) и Почтовый (филателистический) музей в



1985



1985



1985

Андорре-ла-Велья. Музей почты располагается на территории резиденции правительства Андорры Каса-де-ла-Валь. Экспозиция музея рассказывает о возникновении почтовой системы Андорры и представлена коллекцией андоррских почтовых марок (более 50 тыс. экземпляров), датированных начиная с 1928 года и до наших дней, штемпелей, конвертов и другого почтового оборудования. Помимо постоянной экспозиции, в музее регулярно

проходят конференции филателистов, тематические выставки и другие мероприятия.

44. Австрийский почтово-телеграфный музей. Музей просуществовал с 1891 по 1980 год и вошёл в состав экспозиций Технического музея в Вене. Музей был посвящён истории почтовой связи, развитию австрийской почты и филателии. Экспозиция музея позволяла отследить многовековую историю почты на территории нынешней Австрии. Так, в музее можно было ознакомиться с сетью дорог и почтовых станций, построенных древними римлянами, которая была выяснена на основе научных исследований. Здесь можно было увидеть и старинные мильные столбы, сохранившиеся на австрийских дорогах как свидетельства организации почтовой службы в Римской империи.



2009

Музей располагал большим собранием важных почтовых документов Европы — путеводных книг за период с 1495 по 1916 год. Экспонаты ещё одного раздела были посвящены деятельности почтмейстеров на протяжении сотен лет. Имеющаяся коллекция королевских грамот показывала, что звание почтмейстера передавалось по наследству. Разделы музея рассказывали также о военной, пневматической, корабельной, железнодорожной почте. Здесь демонстрировались коробки для посылок начала XIX века, старинные машины для изготовления печатей и марок, например, франкирующая машина 1910 года, древние весы, почтовые автоматы для продажи марок и открыток. Музей знакомил посетителей со всеми видами почтовой бумаги и конвертов, начиная с XIV века, с почтовыми открытками, впервые появившимися именно в Австрии 1 октября 1869 года. Первой в мире была и австрийская авиапочта, которая начала функционировать 31 марта 1918 года — на шесть недель ранее открытия почтового авиамаршрута между Вашингтоном и Лонг-Айлендом.

В залах венского музея были установлены стенды с почтовыми марками Австрии, начиная с 1850 года. В специальном музейном разделе был показан весь процесс создания марок — от работы художника до печати. В музее экспонировались старейшие австрийские почтовые штемпели и надпечатки, а также имелись библиотека и архив.

45. Почтовый музей Бельгии (1928—2003) и Музей почты до востребования.

Созданный в 1931 году по королевскому указу, Почтовый музей был открыт лишь 7 ноября 1936 г. в здании, расположенном на авеню Рожье, 162, в хозяйственных постройках которого уже располагалось почтовое отделение Брюсселя. В 1972 году музей переехал на площадь Гран-Саблон, 40, в центре Брюсселя, в здание, которое было частным особняком принцев. Слева от площадки в филателистическом зале выставлены бельгийские почтовые марки с 1849 года и предшественники («



1958

Чёрный пенни», первые открытки, первые гашения). Витрины экспозиции объясняли технику изготовления выпущенных марок и матрицы, используемые для изготовления почтовых ценностей. На втором этаже, во втором историческом зале, мы обнаружили «диораму», иллюстрирующую эволюцию почты со времен Древней Греции, машины, очень красивую коллекцию почтовых ящиков, модели дилижансов, форейторские ботинки и реконструкцию почты XIX века. Рядом с этой комнатой другая была посвящена телекоммуникациям с использованием первого воздушного телеграфа Клода Шаппа (1793 г.), клавиатурных устройств Сэмюэля Морса и Дэвида Эдварда Хьюза, а также копии экспериментального телефона А.Г. Александра Грэма Белла (1875 г.). Брюссельский почтовый музей был закрыт в Январь 2003 г.

46. Музей связи Болгарии в Софии. В конце XIX столетия в Болгарии был создан национальный почтовый музей, при котором стала формироваться государственная коллекция почтовых марок. 1 апреля 1879 года императорским российским комиссаром в Болгарии князем А. М. Дондуковым-Корсаковым были утверждены «Временные правила по почтовой части в Болгарии», составленные с учётом рекомендаций Почтового департамента Российской империи. Согласно этим правилам, управление и организация почтовой связью возлагались на Почтовое управление, которое первоначально было в ведении Министерства внутренних дел, а затем — Министерства иностранных дел Княжества Болгарии. Правила вступили в силу 1 мая 1879 года. 14 мая 1879 года русские чиновники передали в пользование Болгарии все почтовые и телеграфные станции со всем оборудованием и постройками. Всего было передано 39 почтовых и 26 телеграфных станций, 1630 км линий телеграфной связи, 64 телеграфных аппарата и другой инвентарь.



1991 100 лет

47. Почтовый музей в Ватикане и Филателистический и нумизматический музей (с 2007).

Осенью 2007 года в Ватикане открылся Филателистический и нумизматический музей государства Ватикан. В нём представлены материалы почтовой истории и нумизматики Папского государства, а также все издания знаков почтовой



1987



2007 Фил. и нум. музей

оплаты и монет с 1929 года. Почта Ватикана отметила открытие музея двумя почтовыми миниатюрами с изображением некоторых марок и монет. У почты Ватикана имеются четыре почтовых отделения: на пл. Святого Петра, в Ватиканском музее, у собора святого Иоанна и у церкви святого Павла. Один из действующих почтовых ящиков для сбора писем расположен на крыше собора Святого Петра.

48. Почтовый музей Бата (Великобритания), Британский почтовый музей и архив, Почтовый музей острова Уайт, и еще 5 местных музеев. Марок о музеях НЕ выпущено.

Почтовый музей Бата в коллекции включают: биографии персоналий, связанных с развитием почты и с Батом, среди которых Ральф Аллен, Джон Пальмер и Томас Масгрейв; историю почтовой связи со II тысячелетия до н. э. по настоящее время; историю британского почтового ящика.

В 1966 году был основан первый Национальный почтовый музей, отчасти по причине дарения государству Реджинальдом М. Филлипсом собранной им коллекции. Коллекция Филлипа включала почтовые марки викторианской эпохи. Музей был открыт королевой Елизаветой II 19 февраля 1969 года, в здании Короля Эдварда возле собора Святого Павла в Лондоне. С годами сформировалась коллекция почтовой техники, мундиров почтовых служащих, транспортных средств и многого другого: гораздо больше, чем могло быть представлено в небольшом музее. В 1998 году здание Короля Эдварда было продано, а Национальный почтовый музей был закрыт. Коллекции были сохранены, а руководство музея и архива объединено. Получившаяся структура была известна как Подразделение наследия (Heritage unit) почтового ведомства (позднее переименованного в Consignia, ещё позднее — Royal Mail Group). В настоящее время они находятся в Хранилище музея в графстве Эссекс. Хранилище открыто для общественности в определённые дни в течение всего года.

Почтовый музей острова Мэн. Мало сведений сохранилось о ранней почтовой связи на острове Мэн. В 1765 году, согласно принятому британским парламентом Закону о приобретении острова Мэн, более известному как Act of Revestment («Закон о возврате прав»), остров был возвращён британской короне. С 1971 по 1973 год региональные марки острова Мэн и общebritанские почтовые марки использовались на острове в почтовом обращении на равных. В почтовом отношении остров входил в состав Северо-Западного почтового района (North West Postal Region). Не будучи частью Великобритании, остров Мэн стал впоследствии выпускать собственные почтовые марки. Первые такие марки поступили в обращение в 1973 году, после чего почтовые марки острова Мэн стали единственными действующими на острове. Они не принимаются для оплаты почтовых услуг в Великобритании. Марки острова популярны среди коллекционеров, и почтовая служба острова Мэн проводит политику выпуска необычных в разных отношениях марок.



2022, 100 лет

2022, 100 лет

49. Почтовый музей Венгрии в Будапеште и Музей почтовых марок.



1950



1980, 50 лет



1990, Музей почтовых марок

Почтовый музей - название венгерского музея, в котором представлена история и работа почтового отделения, имеющего филиалы в столице, крупных городах и сельской местности. Выставочные площадки поддерживаются Фондом Постакурт.

Идея создания независимого Музея марок возникла среди почтовых менеджеров в конце 1920-х годов. Открытие музея состоялось в 1930 году, таким образом выдающаяся коллекция, принадлежащая Magyar Posta, стала доступной и доступной для широкой публики. Точная дата открытия — 28 апреля 1930 года, первое место музея располагалось на восьмом этаже Постапалоты по адресу Кристина Корут, дом 12, в помещении размером 20x8 метров. Собственно выставочное пространство представляет собой одно большое помещение, на первый взгляд напоминающее огромную библиотеку. Марки помещались между утопленными в стену стеклянными пластинами в металлическом каркасе, защищенными от тепла, света и влаги. Почти полмиллиона марок и других предметов и документов, связанных с филателией, представлены на постоянной экспозиции под названием «Всемирная история марок» примерно в 3200 выдвигаемых рамках. Самая большая и полная коллекция постоянной экспозиции – это, конечно же, венгерские марки. В коллекции хранится множество исключительно редких, даже мировых раритетов. Некоторые из наиболее важных венгерских мировых раритетов. Фонды музея пополнились несколькими тематическими коллекциями, в которых собраны материалы не по странам, а по мотивам.

50. Эндаумент музеев почты и телекоммуникаций Германии.

Эндаументы мировых университетов у всех на слуху – это очень крупные фонды, получающие хорошую доходность, чтобы финансировать обучение студентов и другие расходы университетов. Кроме образования эндаументы используются в культуре, здравоохранении, социальной сфере, благотворительности.



1972, 100 лет



2002, музей телекоммуникаций Берлина

Музей связи в Берлине и ещё 5 местных музеев. Берлинский музей коммуникаций — учреждение федерального Музейного фонда почты и телекоммуникаций Германии. Располагается в берлинском районе Митте в здании бывшего Музея имперской почты. После войны здание оказалось в советском секторе оккупации Берлина, затем в Восточном Берлине. Часть музейных экспонатов, оказавшихся в разделённой Германии на территории ФРГ, была собрана во Франкфурте-на-Майне в отдельный музей, ныне Франкфуртский музей коммуникаций, открывшийся в 1958 году. Обновлённый Музей коммуникаций открыл

свои двери посетителям 17 марта 2000 года на торжественной церемонии с участием федерального президента Йоханнеса Рау.

51. Почтовый и филателистический музей Греции в Афинах. Музей представляет историю почты страны. Первая почтовая служба в её современном значении была создана в Греции в 1828 году, в момент обретения ею независимости от Османской империи. К 1861 году число почтовых отделений возросло до 97. Греция вошла в 1875 году в число учредителей Всеобщего почтового союза, который был переименован во Всемирный почтовый союз в 1878 году. Греческая государственная почтовая служба продолжала доставлять почту, а позднее и выпускать почтовые марки, вплоть до 1970 года. Затем её сменила компания англ. Hellenic Post S. A. (сокращённо греч. ЕЛТА), которая на сегодня остаётся официальным почтовым оператором Греции. Первыми почтовыми выпусками Греции были марки из серии «Большая голова Гермеса» - с



1978 150 лет почтовой службе Греции

профилем греческого бога-вестника Гермеса в рамке, очень похожей на рамку, употребляющуюся на современных почтовых марках Франции.

52. Музей почты и телекоммуникаций в Копенгагене (Дания) и Музей истории почты и телеграфа в Орхусе.

Вскоре после того как Джон Морш – начальник почты в Копенгагене, в 1856 году приступил к своим обязанностям он начал собирать объекты, которые спустя сотню лет стали ядром коллекции будущего Музея почты и телекоммуникаций. Для широкой публики экспозиция была открыта в 1926 году. Не один десяток лет музею приходилось скитаться по разным зданиям. Самое тяжелое время было во время войны, когда оккупанты просто-напросто хотели уничтожить его, и все экспонаты на долгое время пришлось упаковать и держать в складских помещениях. Сегодня музей занимает площади одного из старинных зданий построенных еще в XVIII веке и его площадь, включая все выставочные галереи, составляет около 3000 м².



1998



1998



1998

53. Почтовый музей в Дублине (Ирландия).



1990

Музей расположен в Главном почтовом отделении в Дублине, Ирландия и открыт 28 июля 2010 года до 30 мая 2015 года, чтобы освободить место для нового исторического центра. Это был небольшой музей, который предложил посетителям понять роль, которую Почтовое отделение играет в развитии ирландского общества на протяжении многих поколений. Музей и архив продолжает хранить наследие Почтового отделения и филателистические коллекции, время от времени проводит временные демонстрации своего материала и публикует исследования по аспектам истории ирландского почтового отделения. Большая часть информации и аудиовизуальных материалов, содержащихся в музее, по-прежнему доступна на веб-сайте. По британскому закону 1710 года, распространявшемуся на территорию Королевства Ирландия, заведование почтовой частью в Ирландии, как и в Англии, Шотландии и британских колониях, было вверено Главному почтовому ведомству. С 1922 года официальное почтовое ведомство Ирландии выпускает собственные знаки почтовой оплаты, используемые в почтовом обращении страны.

54. Почтово-телеграфный музей в Мадриде (Испания) и Почтово-филателистический музей в Барселоне.

Почтовые марки в этой стране эмитируются с 1850 года. До 1856 года ежегодно происходила смена почтовых марок, но название государства на них не указывалось. Лишь в 1862 году впервые на испанских почтовых миниатюрах появилось название Есрафа («Испания»), тем не менее марки без указания названия страны появлялись до 1930 года.



1981



1981



1981



1981

55. Музей почты и телекоммуникаций Италии и ещё 3 местных музея.

Первый эскиз этого музея датирован 1878 годом. В этом году у Эрнесто Д'Амико была коллекция телеграфных материалов древних итальянских государств до объединения Италии, которые больше не использовались с момента объединения



2000



2000

Италии, созданного в телеграфной конторе во Флоренции. Впоследствии, в 1890 году, Пьетро Лакава захотел объединить музей почты с музеем телеграфа во Флоренции. В 1907 году музейные материалы были перевезены в Рим. В 1939 году локация была найдена в почтовом отделении в районе Прати. Однако только после окончания Второй мировой войны музей был открыт 21 июня 1957 года. В 1977 году музей был перенесен на нынешнее место и открыт только в 1982 году. На выставке представлены различные марки со всего мира, в том числе марки «Сардинские

лошади» номиналом 15, 25 и 50 центов, а в одном разделе представлены художественные эскизы, созданные художниками.

56. Филателистический центр и почтовый музей Кипра. Музей расположен в городских стенах Никосии и подробно описывает почтовую и филателистическую историю Кипра. Экспонаты датируются XVIII веком и далее.

Он был основан в 1991 году, и его основная цель - продемонстрировать обширную и разнообразную почтовую историю острова. В залах музея представлено хронологическое расположение почтовых марок и множество филателистических артефактов, охватывающих эпоху британского правления. Примечательно, что в нем находится старейшая серия кипрских марок с портретом королевы Виктории Английской, отмеченная словом «Кипр», а также первоначальная посвященная кипрская серия 1928 года, изображающая значительные исторические объекты и фигуры, связанные с обширным наследием острова.



2006, 25 лет

57. Почтовый музей Княжества Лихтенштейн. Почтовый музей был основан в 1930 году с целью сохранения документов по истории местной почты и филателистического материала, выпускаемого в Лихтенштейне.

Собрание было открыто для посетителей в 1936 году. Поменяв в течение последующих десятилетий несколько помещений, Почтовый музей с 2002 года расположен в центре Вадуца, в здании «Дом англичан». Почтовый музей административно связан с Государственным музеем Лихтенштейна. Основой музейной коллекции являются почтовые марки, выпускаемые княжеством Лихтенштейн, начиная с 1912 года. Представлены также и их эскизы, пробные экземпляры, гравировальные инструменты и доски, печатные инструменты и пр. Здесь собраны важные документы, отражающие развитие почтовой



1936



1980, 50 лет



2005, 75 лет



2005, 75 лет



2005, 75 лет

службы в стране, а также старинные предметы, связанные с почтовой службой (униформа почтальонов, почтовые ящики прошлых лет и др.). В музее периодически проходят и временные выставки.

58. Музей почты и телекоммуникаций Люксембурга. Музей, несмотря на скучноватое название, может поведать



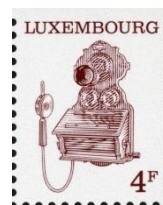
2017 – 175 лет почте



2017 -175 лет почте



1991



1991

много интересной информации о 150-летней истории развития и укрепления почтовой связи в этом компактном государстве. Находится этот музей в южном секторе города. В его коллекции представлены

ручные коммутаторы и прочее коммуникационное оборудование, телеграф Морзе, старинные телефонные аппараты, причём многие из них находятся в рабочем состоянии. Тут же представлена большая коллекция люксембургских марок и множество старинных фотографий. Больше всего внимание публики привлекает старинный почтовый дилижанс 1880 года, фигурки почтальонов и счётчик почтового отделения. Музей почты и телекоммуникаций не отстаёт от времени и предлагает услуги пользования аудиогидом на местном, а также на почти родных французском и немецком, и обязательном сейчас английском языках

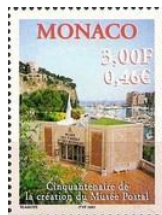
59. Музей почтовых марок и монет Монако. В 1950 го-ду Князь Ренья III основал музей почты. А позднее создал Музей Марок и Монет, который был открыт в 1997 году. Расположен музей у самого моря в 2-х просторных залах, в которых посетителям представлена полная история филателии и нумизматики Монако. Наиболее ранние экземпляры относятся к концу XIV века, а точнее к 1641 го-ду. Тут можно проследить историю Княжества и ее влияние на производство монет. Первые станки по производству и чеканке монет, старинные документы, и другие любопытные экспонаты. Музей почтовых марок и монет в Монако – настоящая находка для страстных нумизматов и филателистов.



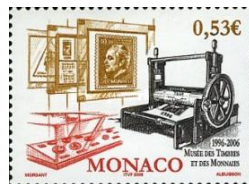
1952



1995



2000, 50 лет



2003, 10 лет



2002

60. Музей связи Нидерландов в Амстердаме. Музей представляет историю почты страны. Известная в истории



1967, 115 лет
первых марок

почты европейская почтовая система Турн-и-Таксис имела испано-нидерландское происхождение. В 1500 году Францу фон Таксис был присвоен титул фр. capitaine et maistre des postes в Нидерландах и Бургундии. Почтовая династия Таксисов, основателем которой явился Иоганн Баптист фон Таксис, имела отдельные ветви, действовавшие в том числе и в Нидерландах и оказавшие большие услуги в деле развития почтовых сообщений. Основная ранняя почтовая линия почты Турн-и-Таксис пролегла по маршруту Брюссель — Вена — Италия. Правительственная почта в Нидерландах впервые была установлена в 1752 году. В конце XIX — начале XX века Главное управление почт и телеграфов страны входило в состав Министерства торговли и путей сообщения. В 1852 году были выпущены первые почтовые марки Нидерландов, которые гасились календарными штемпелями с названием города, датой (с указанием и без указания года) и с надписью нидерл. "Franko" («Франко»).



2005 100 лет почте



1972, 100 лет
маркам

61. Норвежский почтовый музей в Лиллехаммере. Музей

открыт в 1947 году и считается лучшим музеем почты и Филателии во всей Норвегии, поэтому многие туристы посещают его для ознакомления с историей страны. Расположение Норвегии и погодные условия на территории страны всегда создавали проблемы для почтовой деятельности и обмена сообщениями между странами. В музее собраны сведения об

осуществлении пересылок информации с момента создания почтового сервиса страны (1647 год) и многие инновационные детали, с помощью которых работает норвежская почта сегодня.

62. Музей почты и телекоммуникаций во Вроцлаве (Польша) - единственный музей в Польше, расположенный

рядом с Музеем польской почты в Гданьске, собирающий экспонаты, документирующие историю почты,



2021, 100 лет



1961

телекоммуникаций и телеграфии на польской земле. Он расположен во Вроцлаве, в историческом здании Главпочтамта. Музей, основанный 25 января 1921 года в Варшаве, находился в столице до 1951 года. В 1956 году его перевезли во Вроцлав, где он находится и по сей день. В 1979–2003 годах музей имел филиал в Гданьске. В 1921–1998 годах Музей почты и связи был ведомственным учреждением, подведомственным министерству. Музей был создан 1 января 1999 года и подчинялся местному самоуправлению Нижнесилезского

воеводства.



1978, 100 лет



1978

63. Музей связи в Лиссабоне (Португалия). Музей открыт в

1997 году в Лиссабоне, представляет собой педагогическое пространство научно-технического характера, где в игровой и интерактивной форме можно получить доступ к информации о прошлом коммуникаций, а также о технологии будущего. Музей связи принадлежит Fundação Portuguesa das Comunicações и отвечает за музейную коллекцию своих основателей (ANACOM, CTT и Portugal Telecom) и ее распространение.

64. Центральный музей связи имени А. С. Попова в Санкт-Петербурге и ещё 4 местных музея



1960

В Российской империи первый музей связи - Телеграфный музей в Санкт-Петербурге - был основан также в 1872 году. В 1884 году здесь был создан Почтово-телеграфный музей, а при нём - почтовый отдел. В советское время этот музей был преобразован в Центральный музей связи имени А. С. Попова и выполнял функции государственного почтового музея СССР до 1974 года и вновь открыт после кап. ремонта в декабре 2003 года. В нём было собрано свыше 4 млн почтовых марок, маркированных конвертов, карточек и др.

65. Национальный филателистический музей Румынии. Музей представляет историю почты страны. Во



2005

время Крымской войны Молдавское княжество было оккупировано Австрией. На его территории начали работать австрийские полевые почтовые отделения, принимавшие и частную корреспонденцию. В 1857 году реформированием почтовой системы в Молдавском княжестве, просуществовавшем до 1859 года, занималась специальная комиссия. По её предложению почта в княжестве создавалась как полностью государственное учреждение, открывались новые почтовые отделения, увеличивалось количество дилижансов, работникам почты назначалась фиксированная заработная плата, вводились почтовые ящики. 21 июля 1858 года были выпущены первые почтовые марки Молдавского княжества с изображением бычьей головы и почтового рожка. В июле 1866 года вышла серия марок Княжества Румыния с портретом князя Кароля I, который был показан в профиль.

66. Почтовый музей Сан-Марино в Борго-Маджоре. Музей представляет историю почты страны. Почтовое



обращение в стране началось 7 октября 1607 года из соседнего города Италии Римини. Первое собственное отделение открылось в 1833 году. Первоначально почтовая служба Сан-Марино применяла марки Сардинского королевства. Затем, после создания Королевства Италия, древнейшая республика Европы подписала почтовый договор с королевством об употреблении итальянских почтовых марок для франкирования своих почтовых отправлений. В настоящее время почтовую связь в государстве обеспечивают Главное управление почт и телекоммуникаций. (Poste e Telecomunicazioni) di San Marino) и компания Poste San Marino. Первые почтовые марки Сан-Марино вышли 1 августа 1877 года. Это были стандартные марки двух рисунков и пяти номиналов.

67. Музей почты, телефона и телеграфа Сербии в Белграде и музей Югославии.

Почтовый музей расположен на первом этаже впечатляющего здания Первой телефонной станции, построенной в 1908 году. Здание построено в сербском и византийском стилях. Экспозиция прослеживает историю почтового и телефонного трафика и иллюстрирует многие исторически важные детали технических и технологических инноваций с 19 века до наших дней. В зале музея посетителей встречает дирижабль XIX века, который использовался для перевозки почты и пассажиров на территории Истры и подарен музею президентом Тито. Одним из наиболее важных экспонатов является первый телеграф Морзе в Сербии с 1855 года, затем телеграф Хьюза, представленный в Сербии в 1891 году, «Эдизофон» - механический диктофон с 1912 года и подлинные телефоны с 1882 года до наших дней. Телефон, которым пользовался король Петар I с 1904 по 1911 год, особенно интересен посетителям.



2018, 95 лет

1978

1998, 75 лет

68. Музей почты в Киеве и ещё 2 местных музея. Музей представляет историю почты страны. Созданное в конце



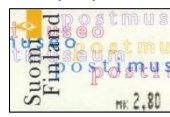
1993, 75 лет первой марки Украины

1917 - начале 1918 года, в результате Октябрьской революции и распада Российской империи, первое независимое украинское государство - Украинская Народная Республика (УНР) — выпустило первые украинские марки с оригинальным рисунком. В конце 1918 — начале 1919 года в восточной Галиции существовало самопровозглашённое независимое государство — Западно-Украинская народная республика (ЗУНР), выпускавшее собственные почтовые марки. 1 марта 1992 года вышли первые, после провозглашения независимости, марки Украины.

69. Почтовый музей Финляндии в Хельсинки. Музей почты находится в одном здании с главной почты города

около железнодорожного вокзала. Раньше почтальоны пользовались рожками, чтоб было слышно что они едут.

Изображение рожка до сих пор используют. Подробнее о перевозках почты, можно узнать из документального фильма. По всему музею есть такие мини кинозалы. Раньше можно было купить марки в автомате. Кстати, самая популярная марка из покон веку в Финляндии это марка с изображением льва. А сегодня можно заказать марки со своим собственным изображением. В музее так же можно поиграть в компьютерные игры на почтовую тему и послушать музыку.



1995 — лейбл музея



1995—входной билет



1999

70. Музей почты в Париже (Франция) и ещё 2 местных музея. Музей почты открылся в Париже в 1946 году и



1973

посвящён истории почтовой связи, развитию французской почты и филателии. Инаугурация музея по нынешнему адресу состоялась 18 декабря 1973 года. Это строение, известное как Дом почты и филателии. Постоянная экспозиция музея представлена в пятнадцати залах, которые имеют рациональное расположение по спирали вокруг вертикальной оси. Для начала осмотра экспозиции посетители поднимаются на лифте на пятый этаж, а в конце осмотра возвращаются на нижний этаж. Современное оформление стендов и удачное освещение способствуют осмотру почтового инвентаря, одежды почтальонов, макетов и манекенов, гравюр, рисунков, многочисленных филателистических материалов домарочного периода и экспонатов, рассказывающих об истории почтовых марок Франции. Экспозиция музея позволяет сделать полное представление о развитии почты во Франции начиная с XV века, когда при Людовике XI в Париже появилось первое почтовое отделение. Здесь демонстрируются материалы Парижской «малой почты» второй половины XVII века. В экспозиции имеется обширная систематизированная коллекция почтовых штемпелей домарочного периода и штемпельных гашений марок и конвертов, включая городские, пароходные и военные гашения и почтовые штемпели городов, менявших названия в период французской революции. В музее также выставлены почтовые ящики и обмундирование почтальонов разных стран мира. Посетители имеют возможность узнать о современных методах печатания марок во Франции, таких как комбинированный способ глубокой печати с офсетом. У филателистов особый интерес может вызвать государственная коллекция французских марок, для которой разработаны специальные электронные автоматы. С их помощью демонстрируются листы всех марок Франции начиная с 1849 года, при этом из запасников музея можно быстро получить для осмотра тот или иной марочный лист.

Одновременно используемая автоматика надёжно защищает музейные материалы от механических повреждений и воздействия света. В одном из разделов музея размещены стенды, пропагандирующие филателию, с плакатами и рабочими аксессуарами коллекционера

71. Музей почты и телекоммуникаций Хорватии.



2003, 50 лет

Музей представляет историю почты страны. С XVII века на территории нынешней Хорватии была организована регулярная почтовая служба с фиксированными тарифами. Чиновники, сопровождавшие почтовые кареты, носили униформу. На территории Хорватии работала почтовая служба семьи Турн-и-Таксис. Право на организацию почты было также предоставлено семье Паар. В XVIII веке почтовая служба перешла от семьи Паар под государственное управление. 11 августа 1848 года бан Хорватии Йосип Елачич издал указ о создании Главного управления почт в Загребе, таким образом создавая первую национальную почтовую администрацию в Хорватии, с названием Главное управление почт в Хорватии и Славонии. 1 июня 1850 года на территории Хорватии поступили в обращение первые марки - марки Австрийской империи, которые имели хождение до 31 июля 1871 года. С 1 мая 1871 года использовались марки Венгрии. Календарные штемпеля в почтовых конторах были также венгерского типа. Вскоре после провозглашения Государства Словенцев, Хорватов и Сербов, 18 ноября 1918 года вышли марки Загребской дирекции. 21 ноября 1991 года вышла первая стандартная марка современной Хорватии

72. Почтовый музей Чехии (Чехословакии).



2010



1988, 70 лет



1988, 70 лет



1988, 70 лет, ещё 1 марка

памятников истории почтовой связи чешской и словацкой наций. В тот же день Альфонсом Мухой была спроектирована первая чехословацкая почтовая марка, известная как «Граджаны». В начальный период усилия были сосредоточены на формировании коллекции. Музей был вновь открыт для публики в феврале 1933 года. Наиболее популярным было собрание почтовых транспортных средств - дилижансов, вагонов, саней и даже самолетов. Успешное развитие было прервано оккупацией. В сентябре 1944 года музей был закрыт, и деятельность его была возобновлена в мае 1945 года. После февраля 1948 года приоритет отдавался филателии, история почтовых услуг была пренебрежена. Результатом стало появление постоянной выставки почтовой марки в декабре 1953 года. Залы, посвященные истории почты, телекоммуникаций и радиосвязи, были отменены. Новую атмосферу в развитие музея привнесли 1960-е. В 1976 году в городе Виши Брод в бывшем здании цистерцианского монастыря открылась экспозиция истории почтовой индустрии. Было также отыскано новое здание для резиденции музея в Праге - дом в стиле барокко, украшенный картинами Йозефа Навратила. Церемония его открытия состоялась в августе 1988 года.

73. Почтовый музей Словакии.



2001

Первый почтовый музей в бывшей Венгерской империи, частью которой была территория современной Словакии, начал свою работу еще в конце XIX века. Собственный музей в Словакии появился лишь в 1942 году - это был филателистический отдел музея в Мартине. А в 1985 году состоялось открытие документального центра в почтовом отделении в Братиславе. История почты Словакии прослеживается с тех времён, когда словацкие земли находились в составе Австро-Венгрии (до 1918 года). На этом этапе здесь работала венгерская почта и для оплаты корреспонденции вплоть до 28 февраля 1919 года использовались марки Венгерского королевства; венгерские цельные вещи были в обращении до октября 1919 года. С ноября 1918 по март 1939 года территория Словакии была частью Чехословакии и обслуживалась чехословацкой почтой. 1 января 1993 года в результате Бархатного развода образовалась независимая Словакия. В тот же день в обращение поступила первая марка Словакии с изображением государственного герба.

74. Почтовый музей Стокгольма (Швеция).

Один из интереснейших тематических музеев Швеции расположен в Старом городе Стокгольма — Музей почты, который считается лучшим в мире. Здание, в котором расположен музей, самобытное и неординарное. Оно полностью создает атмосферу, необходимую для изучения необычных экспонатов. Музей почты — один из тех милых и камерных музеев в центре Стокгольма, в который имеет смысл заскочить на пару часов во время прогулки по городу. Первый этаж музея почты — история шведской почтовой службы, начиная со средневековья и заканчивая современностью. В музее воссоздан транспорт почтальонов всех эпох: лодки, почтовые фургончики XIX века, современные велосипеды, оборудованные для развоза газет. На втором этаже не пропустите интерактивное развлечение: в закутке на



1990

вешалке висит форма шведских почтальонов разных десятилетий XX века, включая прекрасные кожаные сумки. Все это можно и нужно примерить и сделать селфи в наряде почтальона, нажав на кнопку у зеркала. Третий этаж — рай для коллекционеров марок. Да и простому смертному будет любопытно посмотреть как минимум на то, до чего здорово рассортированы и выставлены марки XIX — XX веков в шведском музее почты. Кстати, в музее почты Стокгольма хранится первая в мире почтовая марка — «Черный пенни».

75. Музей связи Берна (Швейцария) и ещё 3 местных музея. Музей связи - интерактивный музей на тему



1962



1962



1962

коммуникации в столице Швейцарии Берне . В 2019 году он был удостоен Музейной премии Совета Европы. Он был основан в 1907 году как музей компании Swiss Post (позже PTT). Тематическое открытие и переименование в Музей коммуникации произошло вместе с реструктуризацией в фонд Swiss Post и Swisscom AG . С момента последней реконструкции и открытия постоянной экспозиции в 2017 году музей полностью сосредоточил внимание на гостях музея. После годичной реконструкции Музей связи Берна 17 августа 2017 года

отпраздновал открытие своей новой постоянной экспозиции. Это делает вездесущность коммуникации, ее аналоговую и цифровую области игривой. Основное внимание уделяется встречам, экспериментам и понятной постановке. Знания о содержании выставки также передаются постоянно присутствующими коммуникаторами и способствуют обмену между гостями. Коммуникаторы больше не имеют ничего общего с классическим руководящим составом музеев, а стремятся к прямому диалогу с посетителями музеев. Музей коммуникации получил Музейную премию Совета Европы в 2019 году за эту интерактивную общую концепцию и общение персонала.

В.Ф.Нелепин
г.Санкт-Петербург
www.vladnel.com

17.05.2024г.